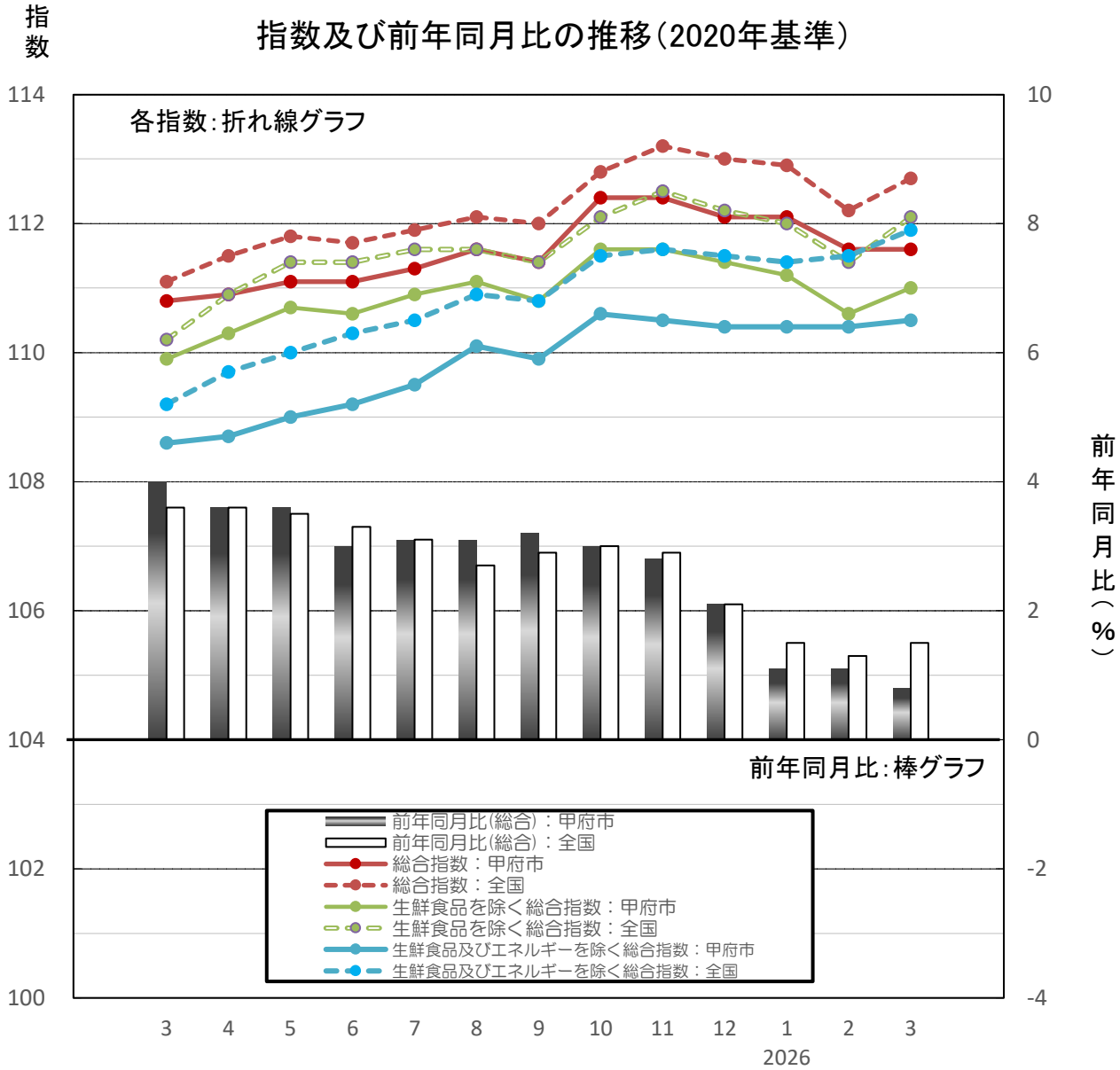




甲府市消費者物価指数

2026年(令和8年)3月分



山梨県 新価値創造推進局 統計調査課

<問い合わせ先>

調査第二担当

電話 :055-223-1345

FAX :055-223-1347

E-Mail: toukei@pref.yamanashi.lg.jp

HP: https://www.pref.yamanashi.jp/toukei_2/

目 次

ページ

○10大費目の解説	1
○甲府市消費者物価指数(2020年基準)の概要	
1 指数の性格	2
2 指数の対象範囲	2
3 指数品目	2
4 価格	2
5 変化率	2
6 寄与度	2
○2026年(令和8年)3月分 甲府市消費者物価指数の動向	
1 概況	3
2 総合指数に寄与した主な項目	
(1)前年同月との比較	3
(2)前月との比較	3
(3)前年同月との比較(10大費目)	4
(4)前月との比較(10大費目)	5
3 消費者物価指数の推移	
(1)総合指数	6
(2)生鮮食品を除く総合指数	6
(3)生鮮食品及びエネルギーを除く総合指数	7
○甲府市消費者物価指数(2026年(令和8年)3月分)	8
○甲府市消費者物価10大費目指数	10
○都市階級・地方・都道府県庁所在市別10大費目指数(2026年(令和8年)3月分)	12

10大費目の解説

10大費目	中分類	品目
食料	穀類	うるち米、食パン、ゆでうどん、小麦粉等
	魚介類	まぐろ、あじ、たらこ、ちくわ、かつお節等
	肉類	牛肉、豚肉、鶏肉、ハム、ソーセージ等
	乳卵類	牛乳、粉ミルク、ヨーグルト、鶏卵等
	野菜・海藻	キャベツ、ほうれんそう、はくさい、干しのり、豆腐、梅干し等
	果物	りんご、みかん、バナナ等
	油脂・調味料	食用油、マーガリン、食塩、しょうゆ、みそ等
	菓子類	ようかん、ケーキ、せんべい、落花生等
	調理食品	弁当、調理パン、サラダ、豚カツ等
	飲料	緑茶、インスタントコーヒー、果実ジュース等
	酒類	清酒、焼酎、ビール、ワイン等
	外食	うどん、中華そば、すし、ハンバーガー等
住居	家賃	民営家賃、公営家賃等
	設備修繕・維持	システムバス、給湯器、畳替え代、大工手間代等
光熱・水道	電気代	電気代
	ガス代	都市ガス代、プロパンガス
	他の光熱	灯油
	上下水道料	水道料、下水道料
家具・家事用品	家庭用耐久財	電子レンジ、冷蔵庫、ルームエアコン等
	室内装備品	照明器具、カーペット、カーテン、クッション
	寝具類	ベッド、布団、シーツ等
	家事雑貨	茶わん、皿、鍋、スポンジたわし等
	家事用消耗品	ティシュペーパー、トイレトペーパー、台所用洗剤、ラップ等
	家事サービス	家事代行料、浄化槽清掃代等
被服及び履物	衣料	女性用着物、男性用洋服、女性用洋服、子供用洋服
	シャツ・セーター・下着類	ワイシャツ、ブラウス、子供用Tシャツ、下着類等
	履物類	男性用靴、女性用靴、子供靴、運動靴、スリッパ等
	他の被服	帽子、ネクタイ、マフラー、ベルト等
	被服関連サービス	クリーニング代、履物修理代、被服賃借料
保健医療	医薬品・健康保持用摂取品	総合かぜ薬、ビタミン剤、はり薬、漢方薬等
	保健医療用品・器具	紙おむつ(乳幼児用、大人用)、眼鏡、コンタクトレンズ等
	保健医療サービス	診療代、人間ドッグ受診料、予防接種料等
交通・通信	交通	鉄道運賃、高速バス代、航空運賃、有料道路料等
	自動車等関係費	普通乗用車、ガソリン、自動車タイヤ、自動車免許手数料等
	通信	はがき、固定・携帯電話通信料、携帯電話機等
教育	授業料等	PTA会費(小学校、中学校)、高等学校授業料、大学授業料等
	教科書・学習参考教材	教科書、学習参考教材
	補習教育	補習教育(小学校、中学校、高校・予備校)
教養娯楽	教養娯楽用耐久財	テレビ、パソコン、カメラ、ピアノ等
	教養娯楽用品	ボールペン、ゴルフクラブ、家庭用ゲーム機、切り花等
	書籍・他の印刷物	新聞代、月刊誌、単行本等
	教養娯楽サービス	宿泊料、外国パック旅行、月謝(英会話)、映画観覧料等
諸雑費	理美容サービス	入浴料、理髪料、エステティック料金等
	理美容用品	電気かみそり、手洗い用石けん、整髪料、化粧品等
	身の回り用品	バッグ、指輪、腕時計、傘等
	たばこ	たばこ(国産品、輸入品)
	他の諸雑費	傷害保険料、保育所保育料、振込手数料等

別掲項目	計算に用いる類又は品目
生鮮食品	生鮮魚介、生鮮野菜、生鮮果物
エネルギー	電気代、都市ガス代、プロパンガス、灯油、ガソリン
教育関係費	教育の全品目、学校給食、男性用学生服、女性用学生服、通学定期、ボールペン等
情報通信関係費	固定電話通信料、携帯電話通信料、放送受信料、インターネット接続料等

甲府市消費者物価指数(2020年基準)の概要

1 指数の性格

甲府市消費者物価指数は、甲府市の世帯が購入する家計に係る財及びサービスの価格等を総合した物価の変動を時系列的に測定するものである。すなわち、家計の消費構造を一定のものに固定し、これに要する費用が物価の変動によってどう変化するかを指数値で示したものである。したがって、世帯が購入する財とサービスの種類、品質及び購入数量の変化を伴った生計費の変化を測定するものではない。

2 指数の対象範囲

消費者物価指数は、世帯の消費生活に及ぼす物価の変動を測定するものであるから、家計の消費支出を対象としている。(ただし、信仰・祭祀費、寄付金、贈与金、他の負担費及び仕送り金は、対象から除外している。)

したがって、直接税や社会保険料などの非消費支出は指数品目に含まれない。また、有価証券の購入、土地・住宅の購入などの支出も指数の対象に含まれていない。

なお、持家の住宅費用については、「帰属家賃方式」により指数に組み入れている。

3 指数品目

指数計算に採用する品目は、世帯が購入する多数の財及びサービス全体の物価変動を代表できるように、家計の消費支出の中で重要度が高いこと、価格変動の面で代表性があること、さらに、継続調査が可能であること等の観点から選定した品目である。

4 価格

指数計算に採用する品目の価格は、原則として小売物価統計調査(基幹統計)によって得られた甲府市の品目別小売価格(実際に販売されている平常の小売価格)である。

この小売価格は、毎月の中旬(12日を含む週の水、木、金のいずれか1日)の値であるが、生鮮食品(生鮮魚介、生鮮野菜及び生鮮果物をいう。以下同じ。)及び切り花については、上旬(5日を含む週の水、木、金のいずれか1日)、中旬、下旬(22日を含む週の水、木、金のいずれか1日)別の平均価格を単純算術平均したものである。

5 変化率

前月比、前年同月比、前年比などの変化率の計算式は、次のとおりである。

$$\text{変化率(\%)} = \frac{\text{当期の指数} - \text{前期の指数}}{\text{前期の指数}} \times 100 = \left[\frac{\text{当期の指数}}{\text{前期の指数}} - 1 \right] \times 100$$

6 寄与度

寄与度は、各項目の指数の変動が、総合指数の変化率のうち何ポイント寄与したかを示したものである。理論的には、各項目の寄与度を合計すると、総合指数の変化率に一致するが、実際は、四捨五入の関係で各項目の合計が総合指数の変化率に一致しない場合がある。

甲 府 市 消 費 者 物 価 指 数 の 動 向

1 概 況

2020 年基準 (2020=100)

(1) 総合指数	111.6	(前年同月比 0.8%) (前月比 0.0%)	49か月連続プラス 前月と同水準
全国	112.7	(前年同月比 1.5%) (前月比 0.4%)	55か月連続プラス 4か月ぶりプラス
(2) 生鮮食品を除く 総合指数	111.0	(前年同月比 1.1%) (前月比 0.4%)	48か月連続プラス 5か月ぶりプラス
全国	112.1	(前年同月比 1.8%) (前月比 0.6%)	55か月連続プラス 4か月ぶりプラス
(3) 生鮮食品及び エネルギーを除く 総合指数	110.5	(前年同月比 1.8%) (前月比 0.1%)	46か月連続プラス 5か月ぶりプラス
全国	111.9	(前年同月比 2.4%) (前月比 0.4%)	48か月連続プラス 2か月連続プラス

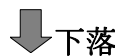
2 総合指数に寄与した主な項目

(1) 前年同月との比較



上昇

寄与度(前年同月比)



下落

寄与度(前年同月比)

○食料

0.78

○光熱・水道

-0.50

- ・魚介類
 〈かつお節など〉
- ・菓子類
 〈チョコレートなど〉

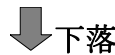
- ・電気代

(2) 前月との比較



上昇

寄与度(前月比)



下落

寄与度(前月比)

○交通・通信

0.21

○食料

-0.30

- ・自動車等関係費
 〈ガソリンなど〉

- ・果物
 〈バナナなど〉

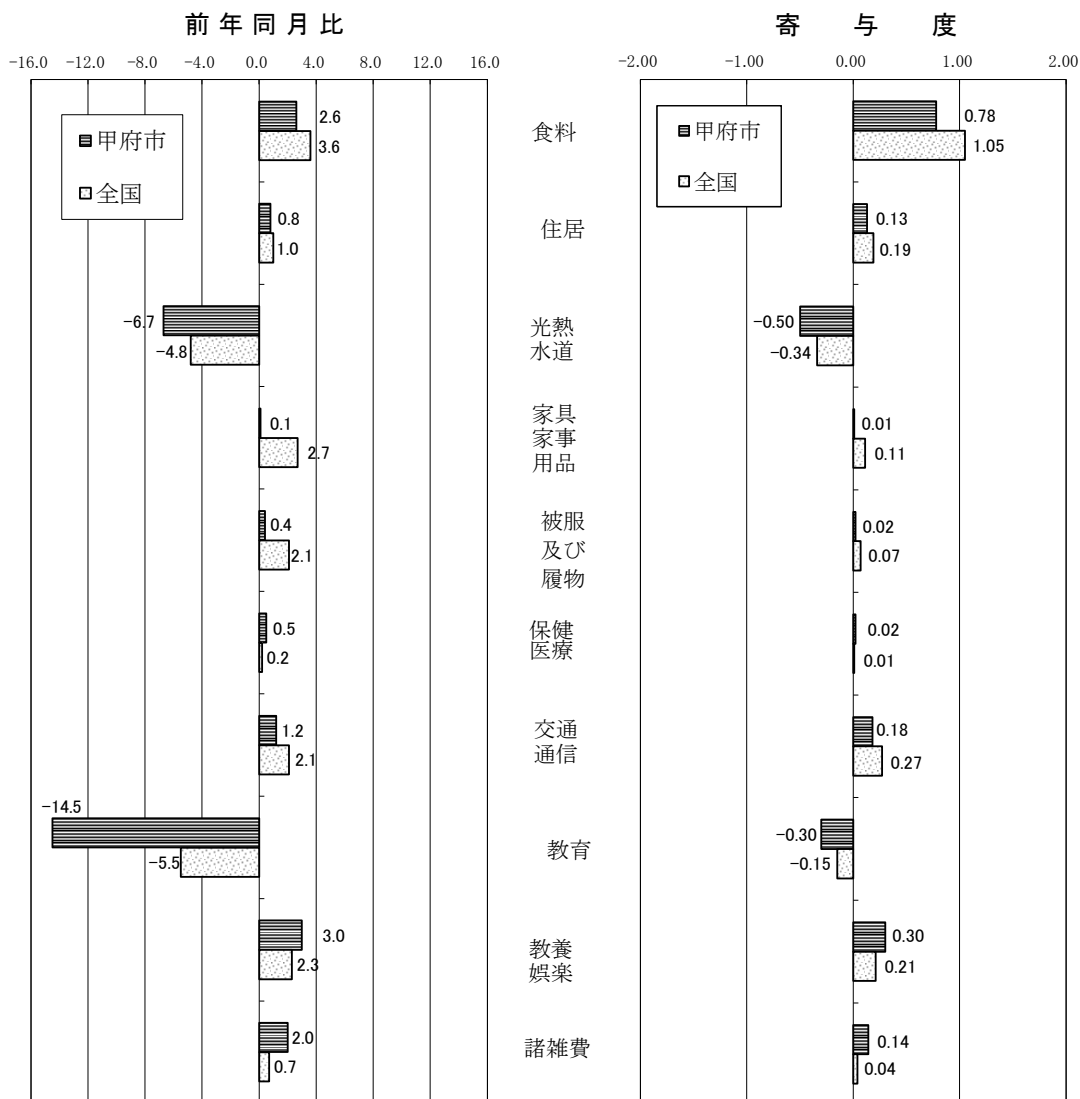
(3) 前年同月との比較（10大費目）

甲府市の総合指数の前年同月比が0.8%の上昇となった内訳を寄与度[※]でみると、**食料**、**教養娯楽**などの上昇が要因となっている。

全国の総合指数の前年同月比が1.5%の上昇となった内訳を寄与度でみると、**食料**、**交通・通信**などの上昇が要因となっている。

※P2参照

	総合	生鮮食品を除く総合	生鮮食品及びエネルギーを除く総合	食料		住居	光熱・水道	家具・家事用品	被服及び履物	保健医療	交通・通信	教育	教養娯楽	諸雑費	
					生鮮食品										
ウェイト	10,000	9,611	8,854	2,673	389	1,828	698	361	366	443	1,697	233	977	726	
指数	甲府市	111.6	111.0	110.5	126.1	125.4	105.5	109.8	118.1	113.7	104.5	99.7	84.9	115.5	106.1
	全国	112.7	112.1	111.9	128.7	127.6	104.6	109.0	123.2	112.4	104.4	101.5	95.9	116.9	106.3
前年同月比 (%)	甲府市	0.8	1.1	1.8	2.6	-5.3	0.8	-6.7	0.1	0.4	0.5	1.2	-14.5	3.0	2.0
	全国	1.5	1.8	2.4	3.6	-4.8	1.0	-4.8	2.7	2.1	0.2	2.1	-5.5	2.3	0.7
寄与度	甲府市	0.76	1.01	0.17	0.78	-0.25	0.13	-0.50	0.01	0.02	0.02	0.18	-0.30	0.30	0.14
	全国		1.69	2.13	1.05	-0.23	0.19	-0.34	0.11	0.07	0.01	0.27	-0.15	0.21	0.04

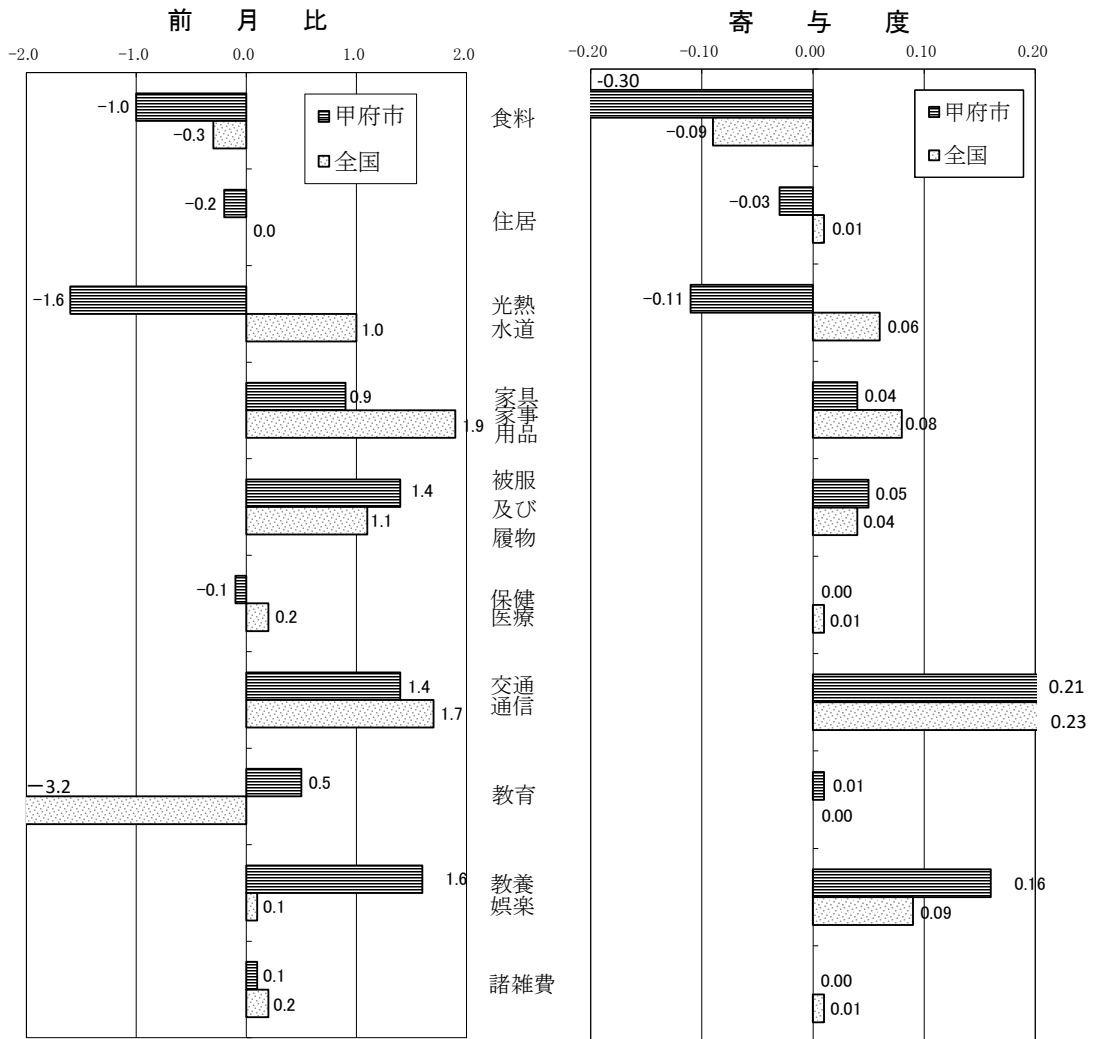


(4) 前月との比較（10大費目）

甲府市の総合指数は前月と同水準であった。

全国の総合指数の前月比が0.4%の上昇となった内訳を寄与度でみると、主に交通・通信の上昇が要因となっている。

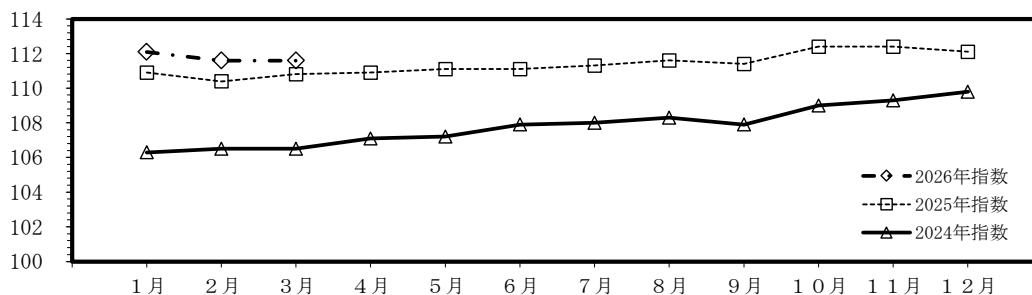
	総合	食料		住居	光熱・水道	家具・家事用品	被服及び履物	保健医療	交通・通信	教育	教養娯楽	諸雑費			
		生鮮食品を除く総合	生鮮食品及びエネルギーを除く総合										生鮮食品		
ウエイト	10,000	9,611	8,854	2,673	389	1,828	698	361	366	443	1,697	233	977	726	
指数	甲府市	111.6	111.0	110.5	126.1	125.4	105.5	109.8	118.1	113.7	104.5	99.7	84.9	115.5	106.1
	全国	112.7	112.1	111.9	128.7	127.6	104.6	109.0	123.2	112.4	104.4	101.5	95.9	116.9	106.3
前月比 (%)	甲府市	0.0	0.4	0.1	-1.0	-7.2	-0.2	-1.6	0.9	1.4	-0.1	1.4	0.5	1.6	0.1
	全国	0.4	0.6	0.4	-0.3	-3.2	0.0	1.0	1.9	1.1	0.2	1.7	-3.2	0.1	0.2
寄与度	甲府市	0.03	0.37	0.00	-0.30	-0.34	-0.03	-0.11	0.04	0.05	0.00	0.21	0.01	0.16	0.00
	全国		0.59	0.32	-0.09	-0.15	0.01	0.06	0.08	0.04	0.01	0.23	0.00	0.09	0.01



3 消費者物価指数の推移

(1) 総合指数

2020年=100



	1月	2月	3月	4月	5月	6月	7月	8月	9月	10月	11月	12月
2026年指数	112.1	111.6	111.6									
2025年指数	110.9	110.4	110.8	110.9	111.1	111.1	111.3	111.6	111.4	112.4	112.4	112.1
2024年指数	106.3	106.5	106.5	107.1	107.2	107.9	108.0	108.3	107.9	109.0	109.3	109.8

	1月	2月	3月	4月	5月	6月	7月	8月	9月	10月	11月	12月
前年同月比	1.1	1.1	0.8									
前月比	0.0	-0.5	0.0									

<参考：全国>

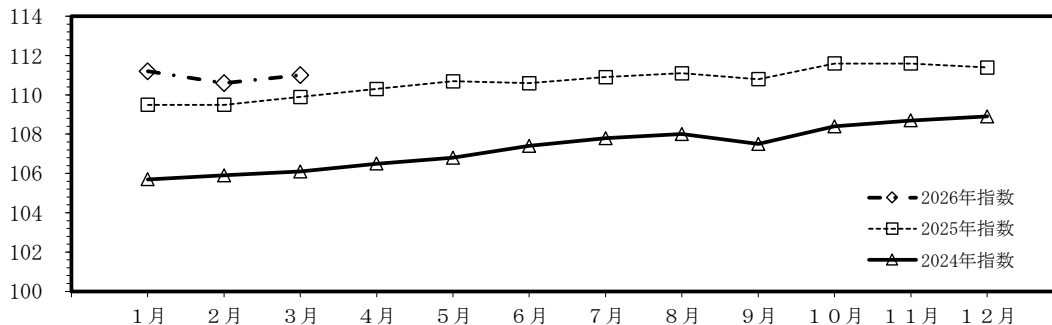
	1月	2月	3月	4月	5月	6月	7月	8月	9月	10月	11月	12月
2026年指数	112.9	112.2	112.7									
2025年指数	111.2	110.8	111.1	111.5	111.8	111.7	111.9	112.1	112.0	112.8	113.2	113.0
2024年指数	106.9	106.9	107.2	107.7	108.1	108.2	108.6	109.1	108.9	109.5	110.0	110.7

	1月	2月	3月	4月	5月	6月	7月	8月	9月	10月	11月	12月
前年同月比	1.5	1.3	1.5									
前月比	-0.1	-0.6	0.4									

※指数と前月比等は端数処理の関係で一致しない場合がある。以下同じ。

(2) 生鮮食品を除く総合指数

2020年=100



	1月	2月	3月	4月	5月	6月	7月	8月	9月	10月	11月	12月
2026年指数	111.2	110.6	111.0									
2025年指数	109.5	109.5	109.9	110.3	110.7	110.6	110.9	111.1	110.8	111.6	111.6	111.4
2024年指数	105.7	105.9	106.1	106.5	106.8	107.4	107.8	108.0	107.5	108.4	108.7	108.9

	1月	2月	3月	4月	5月	6月	7月	8月	9月	10月	11月	12月
前年同月比	1.5	1.0	1.1									
前月比	-0.2	-0.5	0.4									

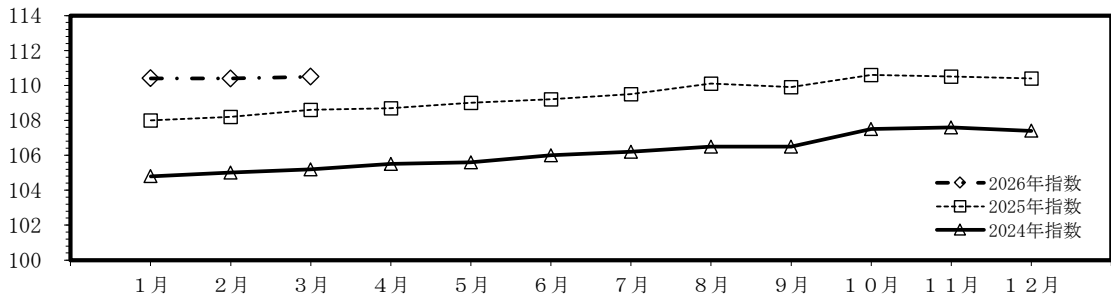
<参考：全国>

	1月	2月	3月	4月	5月	6月	7月	8月	9月	10月	11月	12月
2026年指数	112.0	111.4	112.1									
2025年指数	109.8	109.7	110.2	110.9	111.4	111.4	111.6	111.6	111.4	112.1	112.5	112.2
2024年指数	106.4	106.5	106.8	107.1	107.5	107.8	108.3	108.7	108.2	108.8	109.2	109.6

	1月	2月	3月	4月	5月	6月	7月	8月	9月	10月	11月	12月
前年同月比	2.0	1.6	1.8									
前月比	-0.2	-0.5	0.6									

(3) 生鮮食品及びエネルギーを除く総合指数

2020年=100



	1月	2月	3月	4月	5月	6月	7月	8月	9月	10月	11月	12月
2026年指数	110.4	110.4	110.5									
2025年指数	108.0	108.2	108.6	108.7	109.0	109.2	109.5	110.1	109.9	110.6	110.5	110.4
2024年指数	104.8	105.0	105.2	105.5	105.6	106.0	106.2	106.5	106.5	107.5	107.6	107.4

	1月	2月	3月	4月	5月	6月	7月	8月	9月	10月	11月	12月
前年同月比	2.2	2.0	1.8									
前月比	0.0	0.0	0.1									

<参考：全国>

	1月	2月	3月	4月	5月	6月	7月	8月	9月	10月	11月	12月
2026年指数	111.4	111.5	111.9									
2025年指数	108.5	108.7	109.2	109.7	110.0	110.3	110.5	110.9	110.8	111.5	111.6	111.5
2024年指数	105.8	105.9	106.2	106.5	106.6	106.6	106.9	107.4	107.5	108.1	108.4	108.4

	1月	2月	3月	4月	5月	6月	7月	8月	9月	10月	11月	12月
前年同月比	2.6	2.5	2.4									
前月比	-0.1	0.1	0.4									

甲府市消費者物価指数 (2026年(令和8年)3月分)

2020年=100

大	分		ウエイト	全国 当月 指数	甲 府 市				
	中	分			当月 指数	前月 指数	前年同 月指数	前月比 (%)	前年 同月比 (%)
		小							
総 合			10,000	112.7	111.6	111.6	110.8	0.0	0.8
生 鮮 食 品 を 除 く 総 合			9,611	112.1	111.0	110.6	109.9	0.4	1.1
生 鮮 食 品 及 び エ ネ ル ギ ー を 除 く 総 合			8,854	111.9	110.5	110.4	108.6	0.1	1.8
食 料			2,673	128.7	126.1	127.4	122.9	-1.0	2.6
生 鮮 食 品			389	127.6	125.4	135.1	132.4	-7.2	-5.3
生 鮮 食 品 を 除 く 食 料			2,283	128.9	126.3	126.1	121.3	0.2	4.1
	穀	類	208	149.5	143.1	145.9	147.7	-2.0	-3.2
	魚	介 類	197	139.3	139.2	138.1	130.7	0.8	6.4
		生 鮮 魚 介	102	141.4	147.1	147.9	136.0	-0.5	8.2
	肉	類	231	123.8	119.6	121.0	115.7	-1.2	3.4
	乳	卵 類	122	130.0	124.0	123.9	119.3	0.1	3.9
	野 菜 ・ 海 藻		277	122.5	122.2	127.4	128.4	-4.1	-4.9
		生 鮮 野 菜	188	119.8	117.5	126.0	130.9	-6.7	-10.2
	果	物	108	125.5	117.7	137.2	130.6	-14.2	-9.9
		生 鮮 果 物	100	126.7	118.0	139.0	131.6	-15.2	-10.4
	油 脂 ・ 調 味 料		117	123.9	123.7	123.0	121.4	0.5	1.9
	菓 子	類	237	139.6	138.7	135.8	126.0	2.1	10.1
	調 理 食 品		393	128.2	130.9	130.6	124.3	0.3	5.3
	飲 料		165	133.2	129.6	129.0	119.8	0.5	8.2
	酒	類	134	114.1	113.6	115.2	108.8	-1.3	4.4
	外 食		483	119.4	114.1	113.8	111.2	0.3	2.6
住 居			1,828	104.6	105.5	105.7	104.8	-0.2	0.8
	家 賃		1,467	101.1	92.9	93.1	92.3	-0.3	0.6
	設 備 修 繕 ・ 維 持		360	124.8	157.1	157.1	155.3	0.0	1.2
光 熱 ・ 水 道			698	109.0	109.8	111.6	117.7	-1.6	-6.7
	電 気 代		334	104.4	107.4	106.9	117.0	0.4	-8.2
	ガ ス 代		156	110.6	120.7	120.5	123.1	0.2	-2.0
	他 の 光 熱		35	163.7	156.9	144.9	159.0	8.3	-1.3
	上 下 水 道 料		172	104.2	95.2	105.8	105.8	-10.0	-10.0
家 具 ・ 家 事 用 品			361	123.2	118.1	117.0	118.0	0.9	0.1
	家 庭 用 耐 久 財		111	125.3	112.8	108.9	122.1	3.5	-7.6
	室 内 装 備 品		26	122.5	112.4	112.4	116.0	0.0	-3.2
	寝 具 類		18	108.6	121.4	121.7	118.1	-0.2	2.8
	家 事 雑 貨		76	123.2	137.6	138.1	131.3	-0.4	4.8
	家 事 用 消 耗 品		112	129.1	113.6	113.4	107.6	0.1	5.6
	家 事 サ ー ビ ス		17	106.1	101.9	101.9	102.5	0.0	-0.5

甲府市消費者物価10大費目指数

費目	総合			生鮮食品を除く総合			生鮮食品及びエネルギーを除く総合			食料		住居		光熱・水道	
ウエイト	10,000			9,611			8,854			2,673		1,828		698	
年	指数	前年比		指数	前年比		指数	前年比		指数	前年比	指数	前年比	指数	前年比
		%			%			%			%		%		%
2014年	97.7	2.7		98.2	2.5		-	-		90.7	3.4	99.8	0.9	104.4	5.3
2015年	98.4	0.7		98.7	0.5		98.4	-		94.0	3.7	99.2	-0.6	101.1	-3.1
2016年	98.0	-0.4		98.1	-0.6		98.7	0.3		95.6	1.6	99.2	0.0	93.3	-7.7
2017年	98.3	0.3		98.3	0.3		98.5	-0.2		96.4	0.9	98.4	-0.8	96.0	2.9
2018年	99.8	1.5		99.7	1.4		99.4	0.9		98.4	2.0	98.8	0.4	100.2	4.4
2019年	100.5	0.7		100.5	0.8		100.1	0.7		99.0	0.6	99.0	0.3	103.2	3.0
2020年	100.0	-0.5		100.0	-0.5		100.0	-0.1		100.0	1.0	100.0	1.0	100.0	-3.1
2021年	99.3	-0.7		99.2	-0.8		98.8	-1.2		100.0	0.0	98.3	-1.7	100.3	0.3
2022年	101.6	2.3		101.2	2.0		99.3	0.6		104.8	4.9	97.3	-1.0	117.4	17.1
2023年	105.0	3.4		104.6	3.3		103.5	4.2		112.7	7.5	101.0	3.8	110.3	-6.1
2024年	107.8	2.7		107.3	2.6		106.2	2.5		116.6	3.5	103.0	2.0	114.9	4.2
2025年	111.4	3.3		110.6	3.1		109.4	3.1		124.2	6.6	105.1	2.0	119.9	4.3
年・月	指数	前月比	前年同月比	指数	前月比	前年同月比	指数	前月比	前年同月比	指数	前年同月比	指数	前年同月比	指数	前年同月比
		%	%		%	%		%	%		%		%		%
2025年4月分	110.9	0.1	3.6	110.3	0.4	3.6	108.7	0.1	3	122.5	5.9	104.8	2.6	120.9	8.3
2025年5月分	111.1	0.2	3.6	110.7	0.4	3.6	109	0.3	3.2	122.7	6.8	104.9	2.7	123.9	7.5
2025年6月分	111.1	-0.1	3.0	110.6	-0.1	3.0	109.2	0.1	3.0	123.0	6.1	105.1	1.6	123.3	4.3
2025年7月分	111.3	0.2	3.1	110.9	0.2	2.9	109.5	0.3	3.1	123.5	7.0	105.2	1.9	122.3	1.1
2025年8月分	111.6	0.3	3.1	111.1	0.2	2.9	110.1	0.6	3.4	124.5	7.7	105.2	1.9	117.8	-2.3
2025年9月分	111.4	-0.2	3.2	110.8	-0.3	3.1	109.9	-0.2	3.1	124.6	6.8	105.2	1.6	116.5	3.3
2025年10月分	112.4	0.8	3.0	111.6	0.7	2.9	110.6	0.7	3.0	126.3	6.1	105.5	1.6	117.0	3.2
2025年11月分	112.4	0.0	2.8	111.6	0.0	2.7	110.5	-0.1	2.7	126.5	5.6	105.5	1.6	120.6	3.8
2025年12月分	112.1	-0.2	2.1	111.4	-0.2	2.3	110.4	-0.1	2.8	126.8	4.6	105.6	1.8	120.5	-0.1
2026年1月分	112.1	0.0	1.1	111.2	-0.2	1.5	110.4	0.0	2.2	127.5	2.5	105.8	1.2	120.2	-0.7
2026年2月分	111.6	-0.5	1.1	110.6	-0.5	1.0	110.4	0.0	2.0	127.4	3.5	105.7	1.0	111.6	-4.6
2026年3月分	111.6	0.0	0.8	111.0	0.4	1.1	110.5	0.1	1.8	126.1	2.6	105.5	0.8	109.8	-6.7

2020年=100

家具・家事用品		被服及び履物		保健医療		交通・通信		教育		教養娯楽		諸雑費		費目
361		366		443		1,697		233		977		726		ウエイト
指数	前年比	指数	前年比	指数	前年比	指数	前年比	指数	前年比	指数	前年比	指数	前年比	年
	%		%		%		%		%		%		%	
93.2	4.6	96.0	1.7	95.0	0.7	105.8	2.5	106.9	2.4	94.5	2.3	107.1	3.3	2014年
95.7	2.7	98.5	2.7	95.4	0.4	102.4	-3.2	109.4	2.3	96.2	1.8	107.1	0.0	2015年
93.4	-2.4	97.6	-1.0	96.3	1.0	100.3	-2.1	110.5	1.0	96.7	0.5	107.6	0.5	2016年
92.6	-0.9	96.7	-0.8	97.6	1.3	99.9	-0.4	111.2	0.6	97.1	0.4	107.9	0.2	2017年
92.7	0.1	97.3	0.5	99.4	1.9	101.7	1.8	111.4	0.2	98.7	1.6	108.4	0.4	2018年
95.3	2.8	98.5	1.3	100.2	0.7	101.3	-0.4	109.4	-1.7	100.7	2.0	106.7	-1.5	2019年
100.0	4.9	100.0	1.5	100.0	-0.2	100.0	-1.3	100.0	-8.6	100.0	-0.7	100.0	-6.3	2020年
102.6	2.6	100.3	0.3	100.4	0.4	95.8	-4.2	99.4	-0.6	101.2	1.2	101.3	1.3	2021年
106.0	3.3	101.4	1.1	100.0	-0.3	94.1	-1.8	99.4	-0.1	101.5	0.3	102.5	1.2	2022年
112.8	6.4	106.3	4.8	101.8	1.8	95.5	1.5	99.2	-0.1	105.7	4.2	102.8	0.2	2023年
115.2	2.1	109.8	3.3	103.0	1.2	96.5	1.1		0.1	111.6	5.5	103.0	0.3	2024年
117.3	1.9	112.8	2.7	104.1	1.0	98.9	2.4	88.2	-11.2	114.2	2.4	105.1	2.0	2025年
指数	前年同月比	指数	前年同月比	指数	前年同月比	指数	前年同月比	指数	前年同月比	指数	前年同月比	指数	前年同月比	年・月
	%		%		%		%		%		%		%	
117.6	2.3	112.6	3.2	103.9	2.4	99.3	2.9	85.3	-14.6	114.8	3	104.0	1.2	2025年4月分
116.3	1	112.8	2.9	104.4	1.5	98.6	2.5	84.5	-14.9	115.4	2.6	104.4	1.9	2025年5月分
117.4	1.6	112.3	2.1	104.4	1.1	98.5	2.0	84.5	-14.9	114.1	3.0	104.6	1.9	2025年6月分
118.1	1.3	111.2	1.7	104.3	0.7	99.2	2.4	84.5	-14.9	114.3	3.2	105.4	2.5	2025年7月分
117.8	0.4	110.9	2.1	103.8	0.3	99.5	3.2	84.5	-14.9	116.5	2.7	107.1	2.7	2025年8月分
117.7	0.5	114.4	2.2	103.9	0.5	99.5	3.2	84.5	-14.9	114.5	2.4	105.9	2.6	2025年9月分
119.3	-0.1	114.4	2.3	104.3	0.4	100.2	3.6	84.5	-14.9	116.6	2.6	105.9	2.5	2025年10月分
117.5	1.3	113.9	1.4	104.3	0.1	99.2	2.8	84.5	-14.9	116.1	1.8	106.1	2.6	2025年11月分
116.6	2.3	113.9	1.7	104.3	0.5	98.4	1.6	84.5	-14.9	114.5	1.8	105.9	2.1	2025年12月分
116.3	0.5	112.9	0.9	104.5	0.8	97.8	0.0	84.5	-14.9	113.6	2.7	106.2	2.1	2026年1月分
117.0	1.1	112.1	0.5	104.6	0.9	98.3	0.2	84.5	-14.9	113.7	2.4	106.0	1.8	2026年2月分
118.1	0.1	113.7	0.4	104.5	0.5	99.7	1.2	84.9	-14.5	115.5	3.0	106.1	2.0	2026年3月分

